

ELEKTRISCHE Fensterheber-

ANMERKUNG: Bevor Sie mit der Installation beginnen, befolgen Sie sorgfältig die Anweisungen. Die Installation sollte nur von erfahrenen Personen vorgenommen werden.

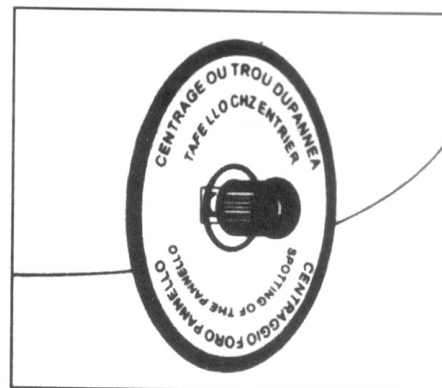
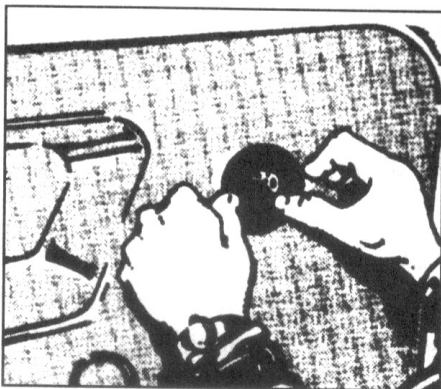
Unser Produkt ist nach den Standardrichtlinien zur Nutzung hergestellt worden und kann für die meisten Fahrzeuge verwendet werden. Entfernen Sie Türgriff und Türverkleidung. Überprüfen Sie, ob unsere Einheit nach innen eingesetzt werden kann.

Nachdem Sie den Türgriff entfernt haben, müssen dort mindestens 12 Millimeter der Fensterwelle sichtbar sein, die über dem Rand der Türverkleidung hinausragt. Wenn nicht, befolgen Sie sorgfältig die Montagevorschriften um eine mögliche Lösung zu finden.

Die maximal zu nutzende Kraft des Fensterhebers beträgt 3 Kilogramm. Gesehen in einem Abstand von 70 Millimeter von der Mitte aus. Diese Kraft ist ausreichend für die meisten Fahrzeuge. Wenn Sie irgendwelche Zweifel haben, oder wenn das Fahrzeug eine besonders schwere Steuerung hat, raten wir Ihnen das Gewicht zu überprüfen.

Vor dem Einbau bitte überprüfen, ob die mechanischen Funktionen der Tür alle vorhanden sind, und wenn notwendig, die Führungen einfetten oder fehlerhafte Teile Ihrer Tür austauschen. Bitte überprüfen Sie den Geräuschpegel der mechanischen Vorrichtung Ihrer Tür. Es ist notwendig eine einwandfreie leise Führung herzustellen bevor man die Installation beginnt, da sich die Geräusche mit der elektrischen Vorrichtung erhöhen können.

- Lassen Sie das Fenster herunter.
- Entfernen Sie die Fensterkurbel.
- Bringen Sie die selbstklebende Schablone zum Zentrieren des Drehpunkts auf der Verkleidung an (siehe Abbildung).
- Entfernen Sie die Türverkleidung.
- Entfernen Sie vorsichtig die äußere Schutzverkleidung.



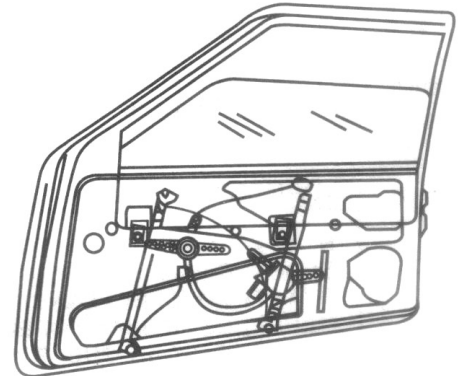
Positionieren Sie das Antriebsrad zur Montage.

Überprüfen Sie, welches Antriebsrad (es stehen zwei symmetrische Antriebsräder zur Verfügung) für die Tür am besten geeignet ist.

Das Verbindungsstück wird außerhalb der Verkleidung angebracht.

Zum genauen Positionieren sind evtl. Anschlusssteile erforderlich, um ein minimales Hervorragen des Verbindungsstücks aus der Verkleidung zu gewährleisten (siehe Punkt A).

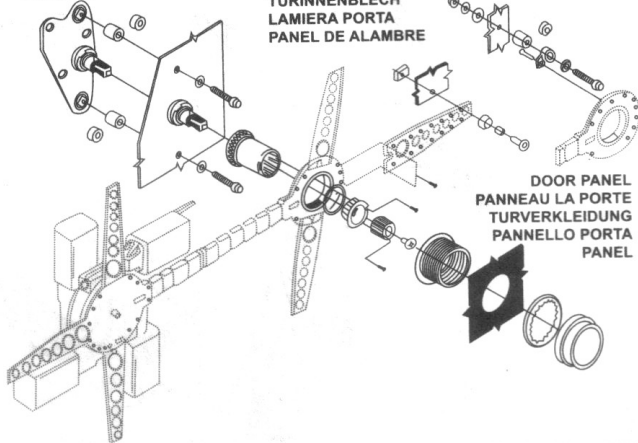
Während der Montage des Verbindungsstücks oder des Motors ist evtl. der im Lieferumfang enthaltene Haltebügel erforderlich.



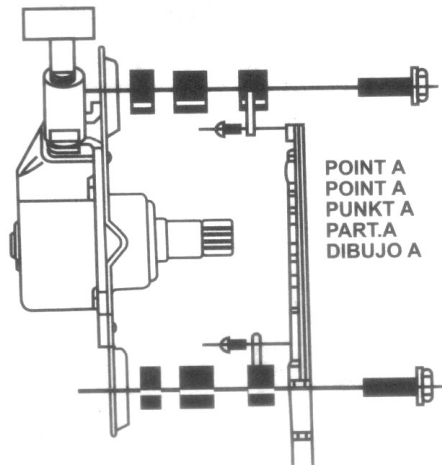
POINT A
POINT A
PUNKT A
PARTICOLARE A
DIBUJO A

DOOR METAL SHEET
PANNEAU METALLIQUE
TURINNENBLECH
LAMIERA PORTA
PANEL DE ALAMBRE

DOOR PANEL
PANNEAU LA PORTE
TURVERKLEIDUNG
PANNELLO PORTA
PANEL



POINT A
POINT A
PUNKT A
PART.A
DIBUJO A

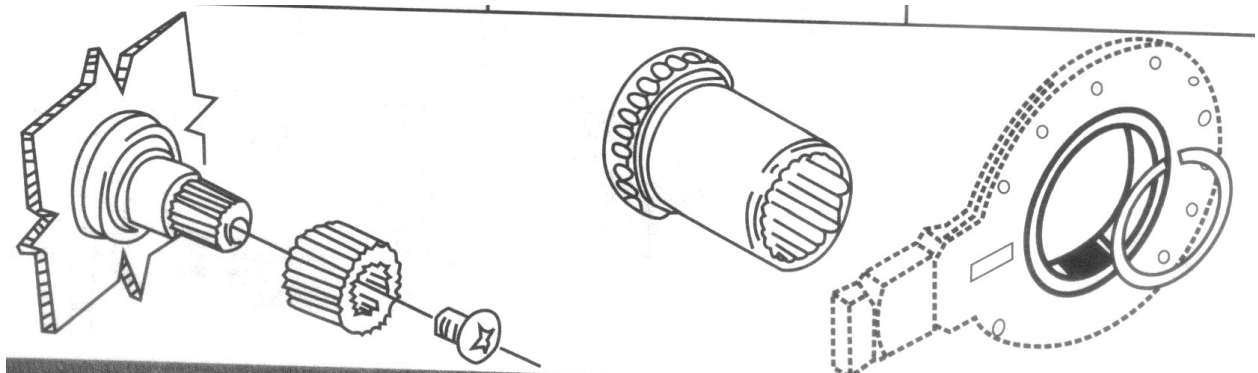


Wählen Sie das richtige Anschlussstück entsprechend der folgenden Tabelle aus, und montieren Sie es am Griff-Drehpunkt. Wenn der Griff mit der Schraube befestigt ist, befestigen Sie mit dieser Schraube ebenfalls das Anschlussstück.

Verwenden Sie eine Zahnradbüchse entsprechend der Tabelle unten. Montieren Sie die Zahnradbüchse auf dem Übergangsstück, und befestigen Sie sie mit der in Bausatz 1 enthaltenen Durchführungstülle.

ÜBERSICHT ÜBER ANSCHLUSSTEILE

Nr. 1: ALFA ROMEO, AUTOBIANCHI BEDFORD/DAF/DATSUN FIAT/FORD (CEE)/LANCIA MERCEDES/NISSAN/OPEL PORSCHE/SAAB/SUBARU VOLKSWAGEN	4: AUSTIN/ROVER Nr. 5: VAUXALL/JAGUAR BEDFORD/ROVER Nr. 6: FORD (UK) Nr.7: OPEL	Nr. 9: HONDA Nr. 10:MAZDA/FORD (USA) Nr. 11: ISUZU Nr. 12: FORD (USA)
Nr. 2: ARO/CITROËN/PEUGEOT RENAULT/SEAT/TALBOT	Nr. 8: DAIHATSU/MITSUBISHI TOYOTA/SUZUKI/GM CHEVROLET/PONTIAC	Nr. 13 DODGE/CHRYSLER
Nr. 3: AUDI/BMW/FIAT/VOLVO FORD (CEE)/PORSCHE VOLKSWAGEN		



Positionieren Sie den Antriebsmotor korrekt an der Tür.

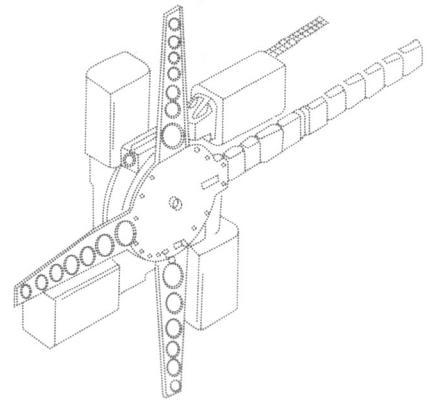
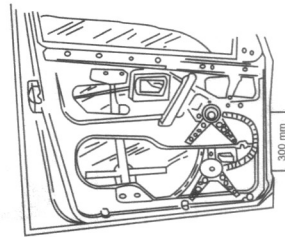
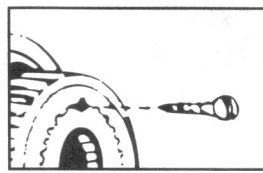
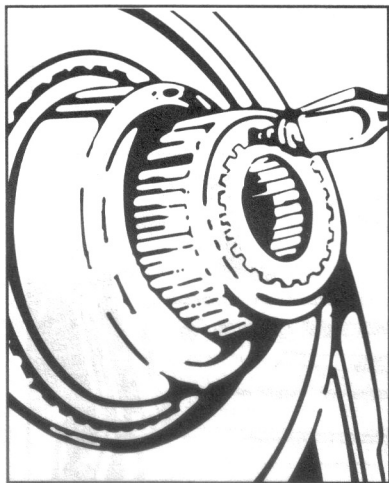
HINWEIS: Positionieren und befestigen Sie zunächst den Motor, und montieren Sie anschließend die Zahnradbuchse am Griff-Drehpunkt.

- Die Position kann ggf. geändert werden, indem Sie die Schrauben lösen, den Motor entsprechend der Abbildung in die gewünschte Position drehen und die Schrauben wieder festziehen.

- Setzen Sie das Übergangsstück so in die Zahnradbuchse ein, dass sich die beiden Löcher decken, und befestigen Sie es mit Schraube 2 (in Bausatz 1 enthalten).

- Überprüfen Sie vor der Montage der Zahnradbuchse die ordnungsgemäße Funktion des Türgriffs für den Notfall.

- Montieren Sie anschließend die mittlere Zahnradbuchse so, dass die beiden Löcher übereinander sind, und verwenden Sie zum Befestigen Schraube 2 (in Bausatz 1 enthalten).

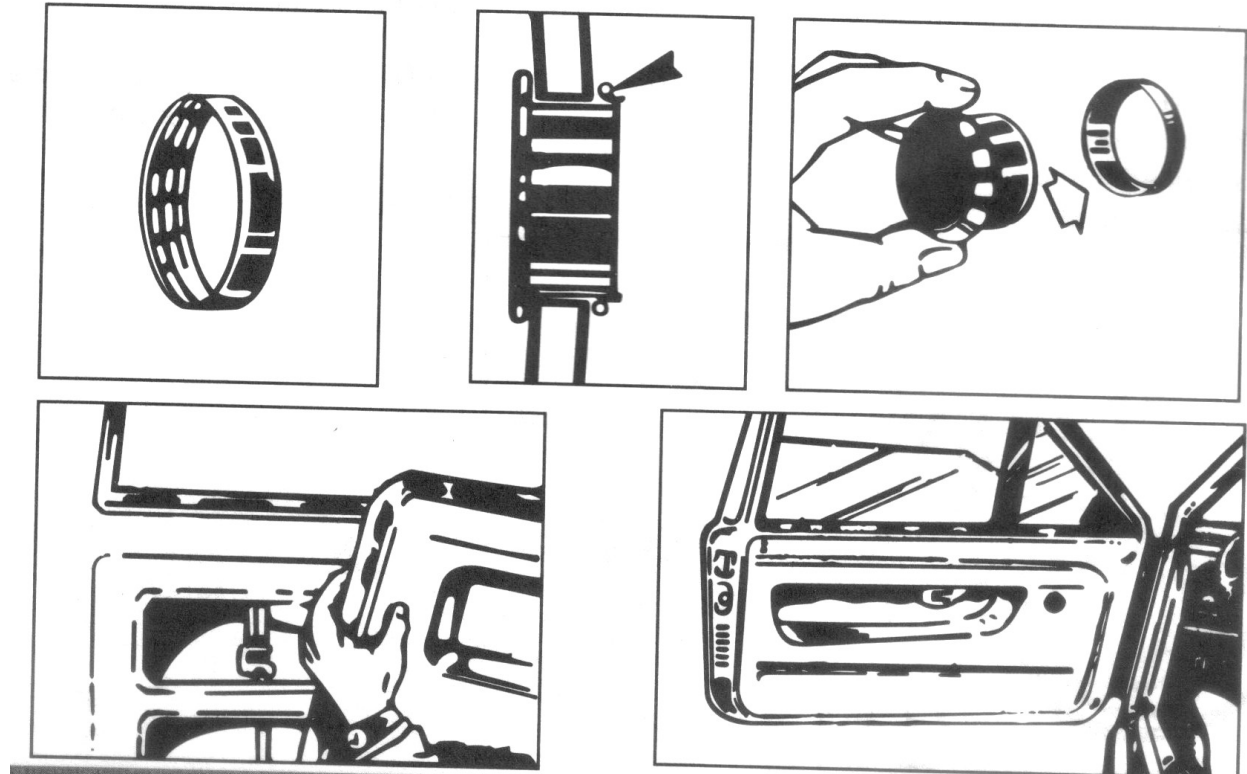


Montage der Durchführungstülle an der Innenseite der Verkleidung.

Vergrößern Sie ggf. das Loch in der Verkleidung.

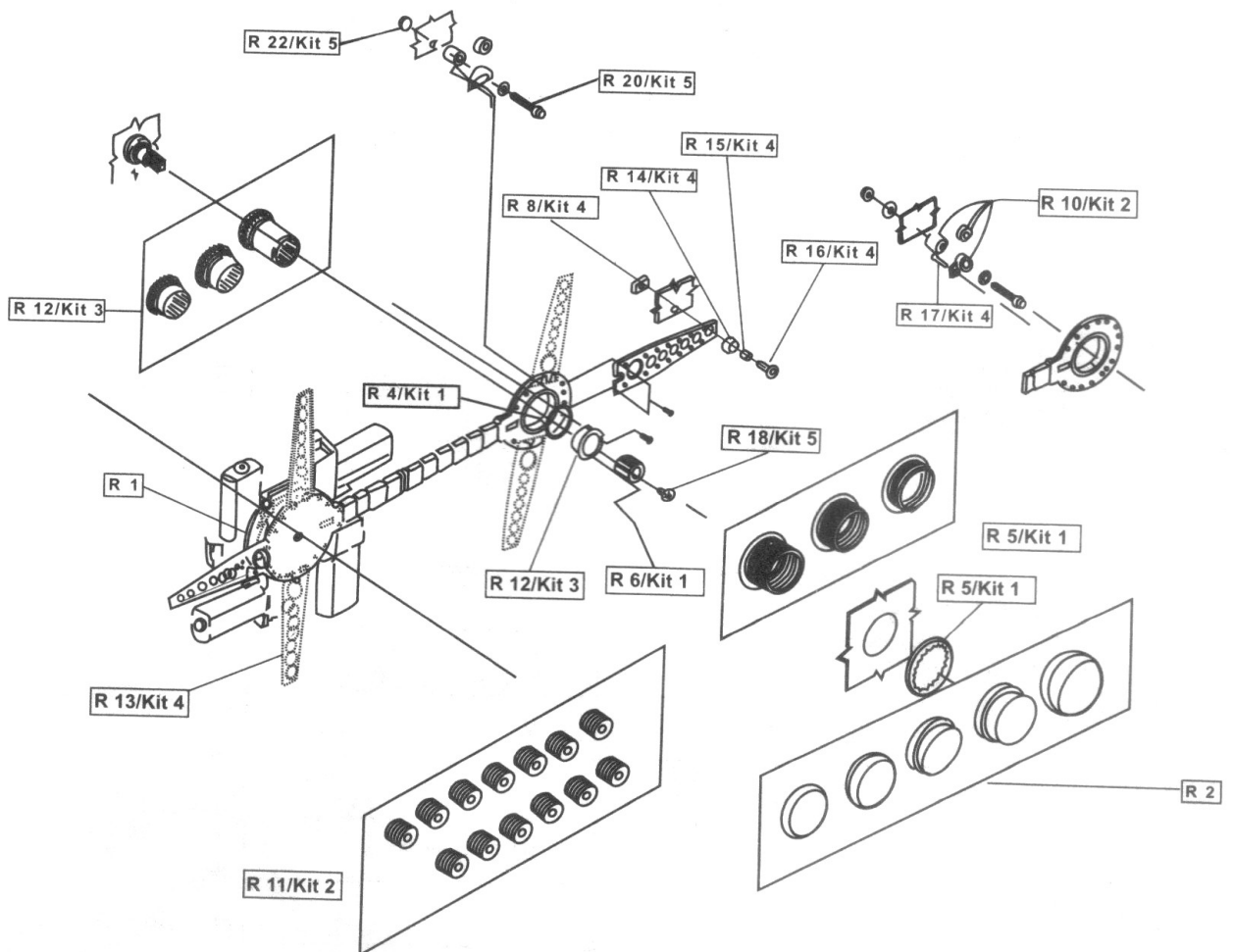
Wählen Sie eine geeignete Durchführungstülle, setzen Sie sie in die Türverkleidung ein, und befestigen Sie sie mit dem Haltering.

Setzen Sie die am besten geeignete Abdeckung (die flachste) auf die Durchführungstülle auf. Befestigen Sie die Abdeckung auf der Durchführungstülle, und bringen Sie nach dem Anschluss der Elektrik (unten beschrieben) die Verkleidung an der Tür an.



BESCHREIBUNG	CODE	ANZAHL	KENNZEICHNUNG
1 ELEKTRISCHES FENSTER		1	
1 ELEKTRISCHES FENSTER		1	
2 ABDECKUNGEN		2	
3 DURCHFÜHRUNGSTÜLLE		2	
BAUSATZ NR. 1		1	
4 SICHERUNGSRING		2	
5 HALTERRING		2	
A SCHRAUBE 2 x 9,5		4	
B SCHRAUBE 4,2 x 135		4	
8 EINSTECKMUTTER		8	
9 BINDEMITTEL		1	
BAUSATZ NR. 2		1	
10 ABSTANDHALTER		1	
9 ANSCHLUSSTEILE		2	
BAUSATZ NR. 3		1	
11 ANTRIEBE		2	
BAUSATZ NR. 4		1	
13 HALTERUNG		8	
14 GUMMIBUCHSE		8	
15 METALLBUCHSE		8	
16 SCHRAUBE 4,2 x 13		8	
12 SCHRAUBE 2,9 x 4,5		16	
BAUSATZ NR. 5		1	
18 SCHRAUBE 6 x 16		4	
19 SCHRAUBE 6 x 20		4	
20 SCHRAUBE 6 x 25		4	
21 SCHRAUBE 6 x 30		4	
22 SECHSKANTMUTTER		4	

- R 22/Bausatz 5
- R 20/Bausatz 5
- R 15/Bausatz 4
- R 14/Bausatz 4
- R 8/Bausatz 4
- R 16/Bausatz 4
- R 10/Bausatz 2
- R 17/Bausatz 4
- R 18/Bausatz 5
- R 5/Bausatz 1
- R 5/Bausatz 1
- R 2
- R 6/Bausatz 1
- R 12/Bausatz 3
- R 4/Bausatz 1
- R 11/Bausatz 2
- R 13/Bausatz 4
- R 1
- R 12/Bausatz 3



Hinweis: Achten Sie bei der Verlegung der Kabel darauf, dass diese nicht durch scharfe Kanten beschädigt werden können und benutzen Sie Gummitüllen zum Schutz.
Achten Sie auf eine einwandfreie elektrische Verbindung.

Verlegen Sie zunächst den Kabelbaum von der Fahrertür zur Beifahrertür. Legen Sie die Seite des Kabelbaumes, an der auch die Kabel der Spannungsversorgung befestigt sind, in die Fahrertür. Das andere Ende des Kabelbaumes dann in Beifahrertür verlegen. Achten Sie darauf dass die besonders geschützten Stellen des Kabelbaumes zwischen Tür und Innenraum genutzt werden. Nehmen Sie nun für die Fahrertür das beiliegende Kabel mit den 3 Steckern und verbinden dieses mit dem Kabelbaum. Nutzen Sie dazu auch die beigelegten Steckleisten zum Schutz für die offenen Enden des Kabelbaumes. Legen sie das Ende mit den Steckern aus der Fahrertür heraus, durch die Verkleidung (wo Sie die Taster anbringen möchten)

Verbinden Sie die beiden offenen Kabel mit den Kabeln des Fensterhebers, Farbe an Farbe anklemmen. Bauen Sie die Halterung der Taster an (Sie können für die Bohrungen die beiliegenden Bohrschablonen verwenden), also dort wo Sie das Kabel aus der Türverkleidung heraus schauen lassen und führen Sie die beiden verbliebenen Steckleisten aus den Öffnungen (in denen die Taster eingeklipst werden) aus. Verbinden Sie die Stecker mit den Tastern und clipsen die Taster in die Halterung.

Nehmen Sie nun das andere Kabel mit den 2 Steckern und verfahren genau wie in der Fahrertür, nur das es 1 Taster weniger ist und die Halterung kleiner ist.

Überprüfen Sie alle Verbindungen auf guten Halt und einwandfreie elektrische Verbindung sowie auf Schutz vor Kanten, Ecken usw. Die Kabel dürfen im Stand oder Betrieb nicht beschädigt werden.

Verbinden Sie nun die beiden Kabel (Rot und Schwarz) die nun aus der Fahrertür kommen mit Masse/Minus (Schwarz) und Dauer-Plus (Rot).

Testen Sie nun alle Funktionen und achten Sie auf ruhigen, störungsfreien Lauf. Stellen, fetten Sie die Führungen, Verbindungen nach wenn es zu schwergängig läuft.

Wir haften nicht für Schäden die beim Einbau oder Nutzung dieses Produktes entstehen. Bitte bauen Sie diesen Artikel sehr sorgfältig ein.